

Pokyny pro pokládku laminátové podlahy SWISS KRONO se zámkovým spojem

Příprava před pokládkou

Před pokládkou laminátové podlahy je potřeba se seznámit s několika základními fakty: rozměry a zvláštnostmi místnosti, potřebným nářadím a materiálem, tloušťkou a strukturou laminátové podlahy. Nutné je správné uskladnění. Začíná se od podkladu.

Doprava a skladování

Podlahy SWISS KRONO je nutné přepravovat opatrně v originálních obalech. Poškozená balení spotřebujte před otevřením nových. Uskladnění větší zásoby musí probíhat rovněž v originálních obalech, aby se zabránilo působení vnějších vlivů. V případě dlouhodobého skladování musí být podlahy uloženy v uzavřeném originálním obalu ve vyhřívaných prostorách.

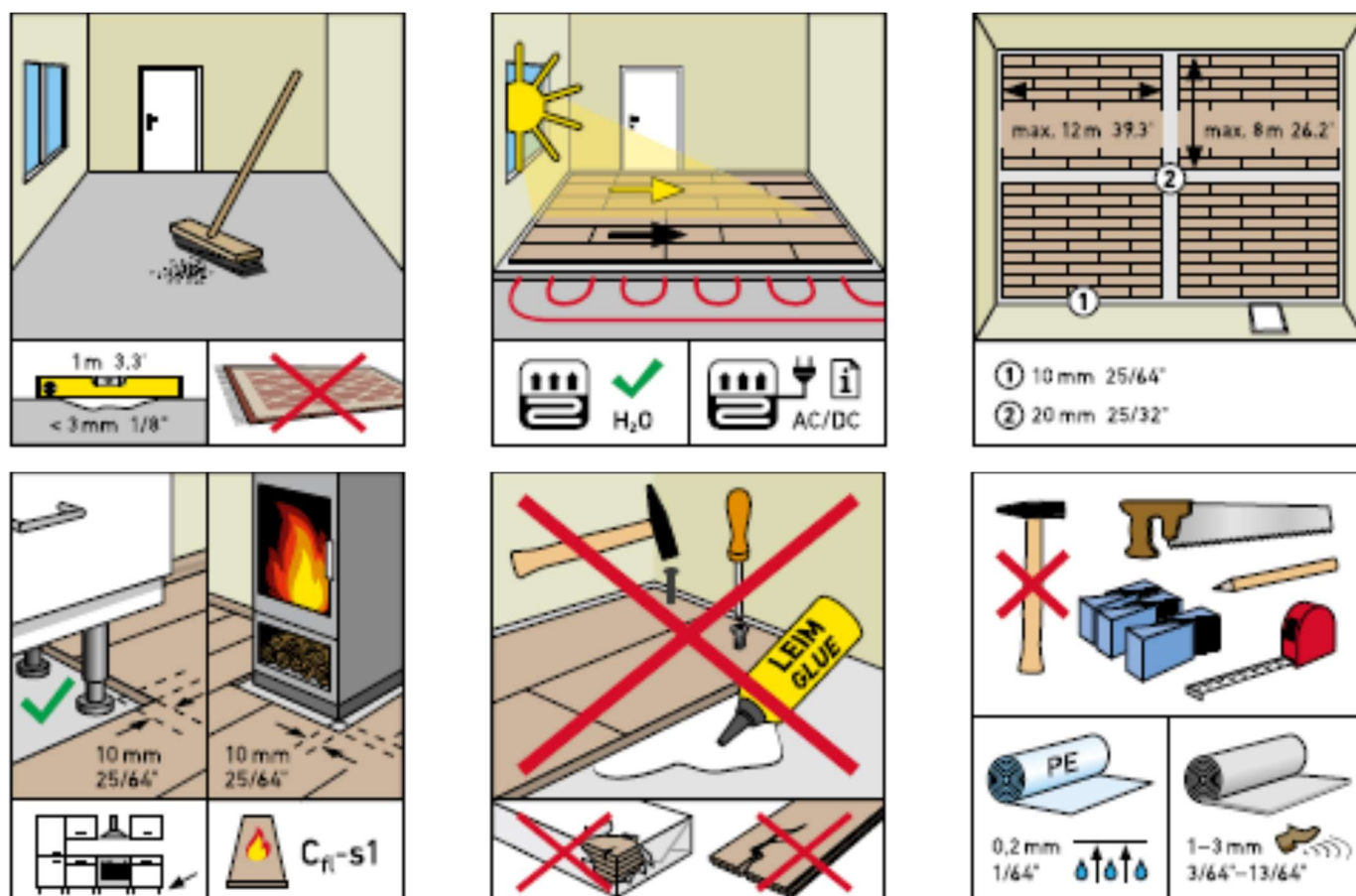
Příprava před pokládkou

Nikdy neopírejte laminátové podlahy se zámkovým spojem kolmo o stěnu. Může tím dojít k prohnutí dílců a poškození zámků. Položte jednoduše balení naplocho na podlahu, aby nemohlo dojít k deformaci dílců.

Laminátovou podlahu SWISS KRONO skladujte v originálních obalech po dobu nejméně 48 hodin při pokojové teplotě (nejméně 18 °C) naplocho uloženou v místnosti určené pro pokládku. Laminát se tak přizpůsobí teplotě místnosti a při pokládce se nebude deformovat.

Zkontrolujte před pokládkou dílce, zda nejsou poškozené, zda odpovídají rozměry a vzhled při denním světle v místě pokládky. V případě opodstatněných nedostatků uveďte prosím číslo šarže vytištěné na spodní straně dílců. Na instalované dílce, které jsou mechanicky poškozené nebo vykazují jinou zjevnou vadu, se nevztahuje záruka.

Základní pravidla pro pokládku laminátové podlahy se zámkovým spojem



1. Pokládku provádějte při pokojové teplotě min. 18°C, teplotě podkladu min. 15°C a relativní vlhkosti od min. 50% do max. 60%. Tyto hodnoty je potřeba dodržet také první tři dny po pokládce. Během pokládky nevětrejte.
2. Z optických důvodů by měl být laminát kladen vždy podélným směrem k hlavnímu zdroji světla.
3. Před pokládkou si spočítejte, jak široká bude poslední řada dílců. Nesmí být užší než 5 cm. V případě potřeby je nutné odpovídajícím způsobem upravit první řadu.

4. Laminátové podlahy SWISS KRONO se pokládají plovoucím způsobem. Tzn., že se nesmí k podkladu lepit, přibíjet hřebíky ani jinak pevně připevňovat. Podlaha nesmí být fixovaná ani těžkými předměty, jako jsou např. kuchyňské linky, ostrůvky, knihovny, akvária apod. Dřevo je hyroskopický materiál, přizpůsobuje se klimatickým podmínkám v místnosti a rozpínáním nebo smršťováním se pohybuje. Díky instalaci plovoucím způsobem a dilatačním spárám bude mít podlaha pro svůj pohyb potřebný prostor.
5. Obvodové lišty se připevňují na stěnu, nikdy nesmí být připevněny k podlaze!
6. Řiďte se důsledně a přesně pokyny v návodu k pokládce. V případě jejich nedodržení je reklamacie vyloučená. V případě problémů musí být pokládka okamžitě zastavena / přerušena a konzultována s odborným prodejcem.
7. Nářadí a náčiní potřebné pro pokládku laminátové podlahy:
 - Tužka, úhelník, metr
 - Okružní nebo přímočará pila nebo řezačka laminátu
 - Distanční klínky
 - PE-fólie (jako parozábrana), izolační podložka (tloušťka 1-3 mm), lámací nůž, samolepicí páska
 - Laminátová podlaha, soklové lišty, přechodové profily

Vhodný podklad pod laminátovou podlahu

Pokud jste se rozhodli pro instalaci laminátové podlahy, musíte zkontrolovat, zda jsou splněné předpoklady pro perfektní pokládku. Velmi důležitý je vhodný podklad, jako např.:

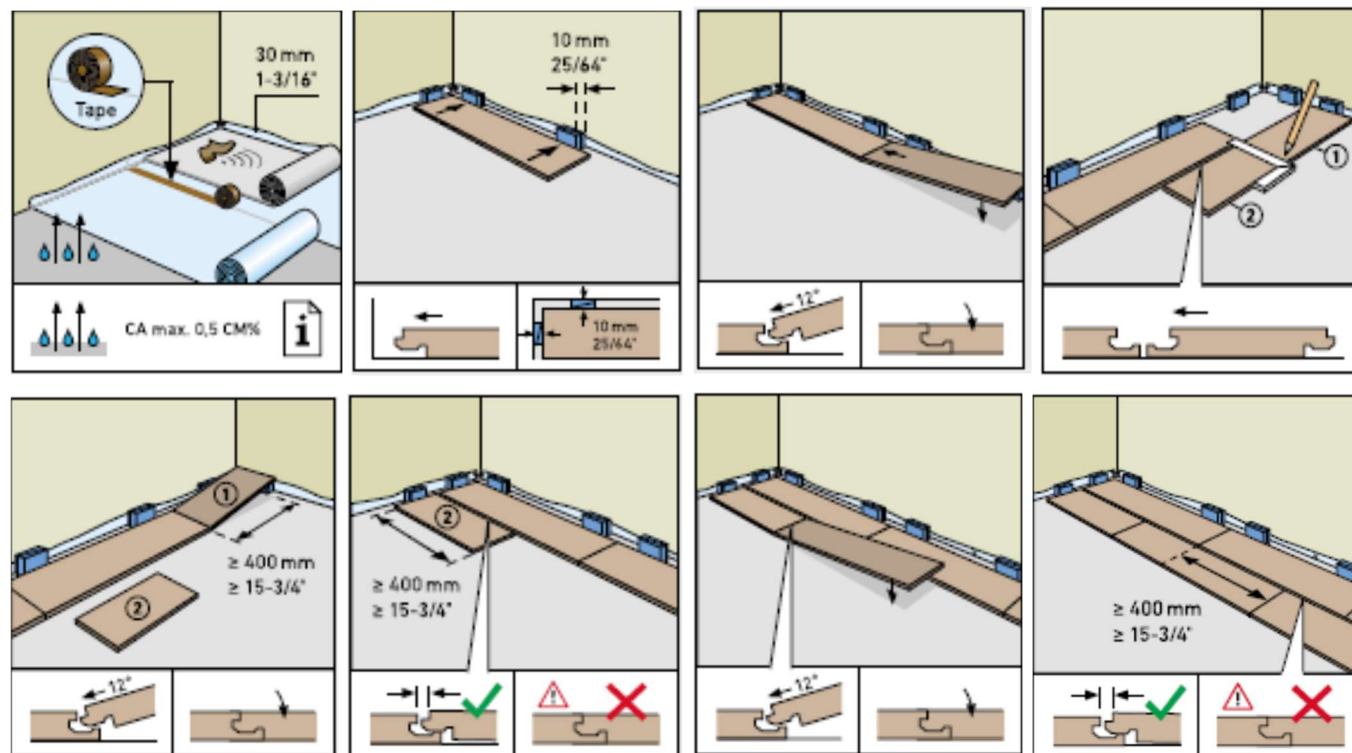
- SWISS KRONO OSB desky
- Staré podlahové krytiny jako dřevěné podlahy, celoplošně lepené PVC, suchá keramická dlažba, linoleum
- Cementové potěry (max. obsah zbytkové vlhkosti 2,0 CM%)
- Anhydritové potěry (max. obsah zbytkové vlhkosti 0,3 CM%)
- Magnesiový potěr (max. obsah zbytkové vlhkosti 3,0 CM%)

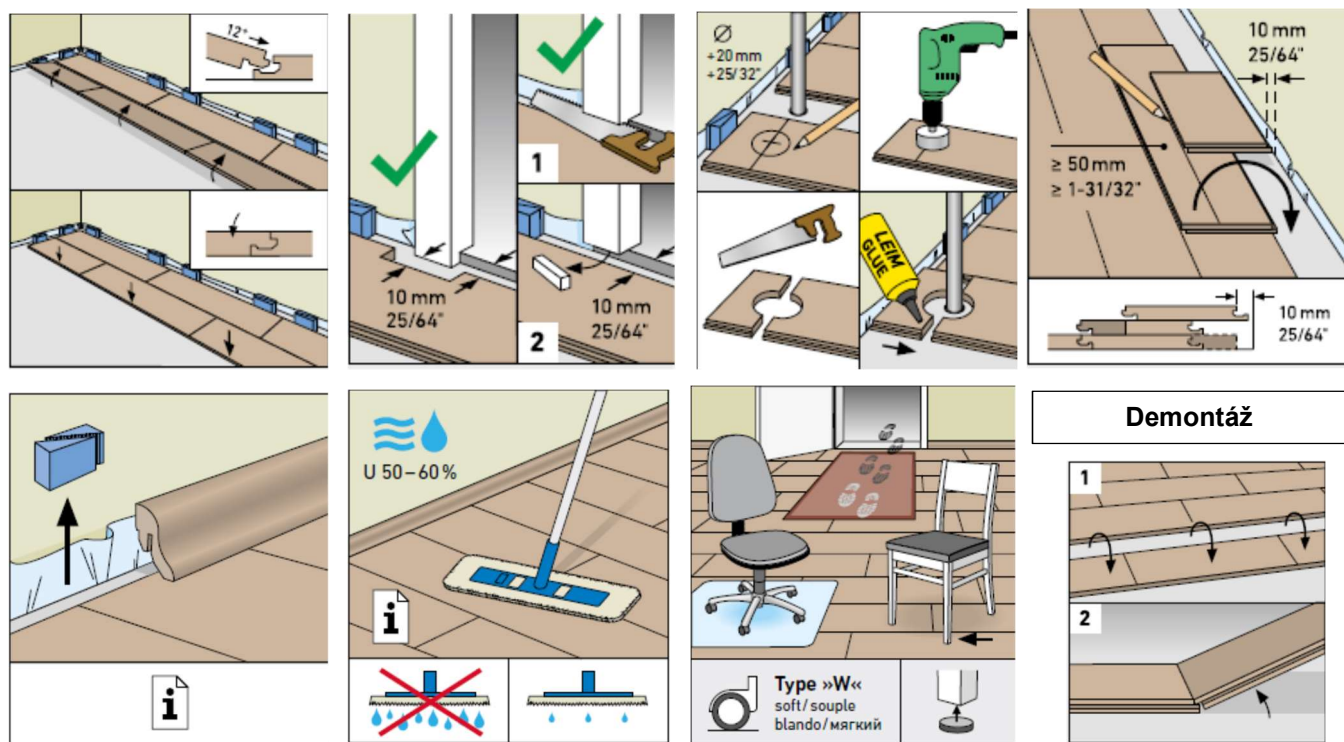
Požádejte odborníka na potěry o vystavení protokolu o zbytkové vlhkosti v podkladu.

Podklad musí být suchý, rovný, pevný a čistý. Drobné nerovnosti podkladu lze vyrovnat podložkou, v případě, že nerovnosti podkladu jsou větší než 3 mm/m, musí být vyrovnány broušením nebo vyspravením.

Kobercová krytina není vhodný podklad pod laminátovou podlahu a musí být před instalací laminátové podlahy vždy odstraněna.

Návod na pokládku laminátu se zámkovým spojem Angle/Angle krok za krokem





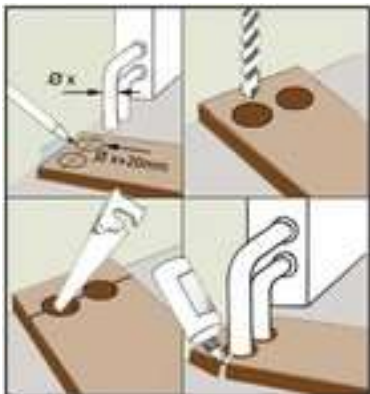
Poté, co jste si ujistili, že podklad vyhovuje a laminátová podlaha se minimálně 48 hodin aklimatizovala v místnosti určené pro pokládku, můžete začít s vlastní pokládkou.

1. Na minerální podklad instalujte nejdříve parozábranu. Pásky folie kladte ve směru pokládky laminátové podlahy. Podél stěn je potřeba folii vytáhnout cca 3 cm na stěnu. Jednotlivé pásky se musí překrývat ca 20 cm a spoje musí být neprodyšně uzavřeny, např. přelepením samolepicí páskou.
2. Dalším krokem je pokládka podložky pro útlum kročejového hluku. Izolační pásky kladte v 90° úhlu ke směru pokládky laminátu a spoje mezi jednotlivými pásky podložky zafixujte lepicí páskou.
3. Začněte s pokládkou první řady laminátové podlahy se zámkovým spojem Angle/Angle v levém rohu místnosti. První dílec přiložte dlouhou stranou ke stěně, druhý dílec spojte s prvním vložením čelní strany druhého dílce s perem do drážky na čelní straně prvního dílce. Pokračujte stejně s dalšími dílci, dokud nebudete mít spojené dílce v celé první řadě. Od stěny musí být zachován odstup 10 – 15 mm. Tento odstup je nutný dodržet od všech stěn a všech pevných částí v místnosti. Poslední dílec v řadě potřeba zaříznout na potřebnou délku. Poslední kus nesmí být kratší než 40 cm. V případě nutnosti zařízněte také první dílec tak, aby byl dlouhý alespoň 40 cm. Dílce je potřeba řezat vždy dekorovou stranou dolů. Chcete-li to provést, nakreslete si značky na zadní stranu dílce a pro řezání použijte kotoučovou nebo přímočarou pilu nebo řezačku laminátu.
4. Pro začátek následující řady použijte odříznutý kus z posledního dílce předcházející řady. Nejdříve spojte opět čelní strany všech dílců v celé řadě a následně celou řadu takto čelně spojených dílců zaklikněte pod úhlem do drážky předcházející řady. Opakujte stejný postup v dalších řadách až na konec místnosti.
5. U poslední řady dílců musí být přizpůsobena šířka. Dbejte přitom na odstup od stěny a dílce v odpovídající šířce zařízněte.
6. Před instalací obvodových lišt odřízněte nejdříve nadměrnou parozábranu tak, aby za lištami nevyčnívala. Pro řezání lišt použijte nejlépe pilu pro šikmé a pokosové řezy.
7. Přechodové profily zakrývají střídání různých podlahových krytin mezi dvěma místnostmi. V závislosti na typu mohou být buď samolepicí, šroubované nebo připevněné na hmoždinku.

Pokládka laminátové podlahy Kronotex celoplošným lepením k podkladu není přípustná!

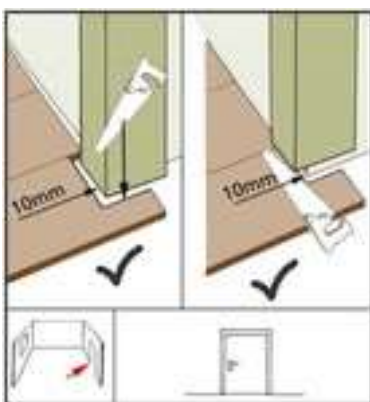
Pokládka laminátové podlahy se zámkovým spojem na zvláštních místech.

1. Trubky topení nebo jiné pevné části vyčnívající z podkladu:



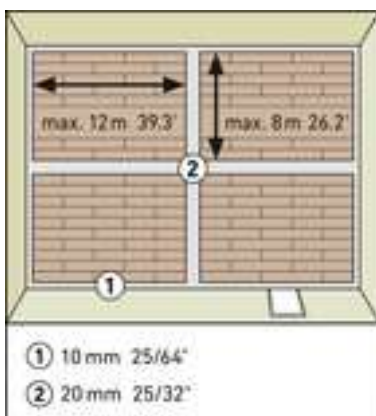
Pokud z podkladu vyčnívají např. trubky topení nebo jiné části rozdělující prostor, nejprve zkrátte dílec na správnou délku, pak dílec položte vedle vlastního místa k instalaci a změřte skládacím metrem trubky a vyznačte je na dílci. I zde myslete na 10 mm odstup dílců od pevných částí. Vyrtejte označená místa. Dílec nařízněte šikmo (45 stupňů) až k vyvrtaným otvorům. Šikmé řezání zvětší plochu lepení. Na odříznutý kus naneste lepidlo D3, umístěte jej za topnou trubku a pevně jej opět spojte s druhou částí dílce.

2. Dveřní zárubně:



Dřevěné dveřní zárubně lze zkrátit. Za tímto účelem přiložte dílec podlahy dekorovou stranou dolů proti dveřní zárubni. Dveřní zárubeň zkrátte vhodnou pilou podél dílce. Dílec laminátové podlahy lze pak jednoduše zatlačit pod zárubeň dekorovou stranou směrem nahoru. U zárubní, které nelze zkrátit, je nutné přizpůsobit odpovídajícím způsobem dílec laminátové podlahy.

3. Dilatační profil ve větších místnostech:



V místnostech, které měří na délku více než 12 m a / nebo napříč více než 8 m, musí být vytvořena v ploše dodatečná dilatační spára. To platí také pro dveřní otvory, přechody mezi místnostmi, stěnové výstupky a více členité místnosti. V oblastech dodatečných dilatačních profilů doporučujeme odříznout perka dílců, aby byl zaručen dostatečný prostor pro pohyb podlahy.

Dilatační spáry při pokládce laminátové podlahy

Nosný materiál laminátové podlahy je dřevovláknitá deska o vysoké hustotě (HDF), která obsahuje více než 90% dřeva a reaguje na okolní klimatické vlivy: teplo, chlad nebo vlhkost. Dřevo pracuje, odborníci toto chování nazývají jako hydroskopické. Tím je míněno pohlcování nebo uvolňování vlhkosti, což způsobuje roztahování nebo smršťování materiálu. K tomu laminátová podlaha potřebuje prostor. Na 1 m laminátové podlahy je potřeba počítat rozměrové změny kolem 1,5 mm, minimálně 10 mm. Proto je tolik důležité ponechat tento odstup od všech stěn, dveřních zárubní, trubek topných těles a všech ostatních pevných částí v místnosti. Vytvořením dilatačních spár dáte dřevu potřebný prostor pro jeho pohyb.

Dilatační spáry navíc v ploše jsou u velkých místností nepostradatelné

Odstup od stěn, který je překrytý obvodovými lištami, nedává laminátové podlaze ve velkých místnostech dostatečný prostor. Pokud je místnost více než 8 m široká a/nebo 12 m dlouhá, je nutné vytvořit v ploše dodatečné dilatační spáry. V místnosti přes 25 m délky je nutné vytvoření dokonce několika dilatačních spár.

Nedodržení dilatačních spár

Při nedodržení dilatačních spár může dojít k poškození krytiny např. zvlněním, vyboulením, odloupením dekorové vrstvy a k poškození pera a drážky. Tyto následné škody nelze jednoduše odstranit, takto poškozenou podlahu je nutné vyměnit. V případě nedodržení dilatačních spár navíc zaniká záruka na vaši laminátovou podlahu.

Pokládka laminátové podlahy na podlahové topení

Laminátové podlahy jsou kompatibilní s podlahovými topnými systémy. Je však nutné znát a dbát na dodržení několika aspektů.

Teplovodní nebo elektrické podlahový topný systém?

Teplovodní podlahové topení je ideální pro laminátové podlahy. Většinu elektrických podlahových topných systémů je již také možné kombinovat s laminátovou podlahou. Z bezpečnostních důvodů nechte výrobce topného systému potvrdit všeobecné schválení systému pro laminátové podlahy. Starší modely nabízejí často pouze možnost zapnutí nebo vypnutí bez možnosti plynulé regulace. Pokud chcete položit laminátovou podlahu, je plynulá regulace teploty nutností. Záruku na vhodnost elektrického podlahového topného systému může poskytnout pouze jeho výrobce.

Důležité body k laminátové podlaze a podlahovému vytápění

1. Dodržujte pokyny výrobce podlahového topného systému
2. Minerální podklady musí bezpodmínečně projít před pokládkou pomalým nátopným režimem, aby nedošlo k jejich popraskání a aby z nich nemohla později unikát zbytková vlhkost.
3. Od specializované topeňářské firmy požadujte nátopný protokol osvědčující dostatečnou vyzrállost potěru pro pokládku podlahové krytiny, obzvláště důležité je to pro podlahové krytiny ze dřeva.
4. Dodržujte fáze ohřevu. Povrch podkladu má být při pokládce laminátové podlahy minimálně 15°C.
5. Jako izolaci vlhkosti, tj. parozábranu, použijte na minerální podklad pod laminátovou podlahu, resp. pod izolační podložku kročejové hlučnosti PE-folii (0,2 mm)
6. Jako zvukovou izolační podložku použijte ideálně produkt z našeho sortimentu.
7. Při prvním uvedení topného systému do provozu a na začátku každé další topné sezóny zvyšujte teplotu v krocích 5 °C za den na maximální provozní teplotu (teplota vody popř. látky přenášející teplo).
8. Nezakrývejte vyhřívané povrchy, jinak může teplota povrchu nekontrolovaně stoupnout.
9. Ujistěte se, že topný systém má plynulou regulaci teploty. Teplota povrchu laminátové podlahy nesmí překročit 26 °C.
10. Pokud máte elektrické podlahové vytápění, nechte si jeho výrobcem potvrdit vhodnost jeho použití pro laminátovou podlahu.

Péče o laminátovou podlahu

Laminátová podlaha KRONOTEX je nejen extrémně hygienická, ale také její údržba a čištění jsou snadné. Mějte na paměti následující. Prosíme, respektujte následující pokyny:

Předcházejte znečištění a poškození podlahy

Přestože lze laminátové podlahy čistit bez velké námahy, je nejlepší se nečistotám a opotřebením vyhnout. Nohy stolů, židlí nebo jiných kusů nábytku, které častěji posunujete, opatřete plstěnými podložkami. Dbejte na to, aby kolečkové židle byly opatřené měkkými kolečky. Pro více namáhané prostory, např. u pracovních míst, psacího stolu apod. pořiďte ochrannou podložku. Mezi dveřní prostory a chodby vybavte čistícími rohožemi, které zachytí nečistoty z venku a v těchto čistících zónách pravidelně uklízejte.

Laminátová podlaha, zametání, vysávání a vytírání

Hrubší suché nečistoty, jako např. piliny zbylé po pokládce laminátové podlahy popř. jiné nečistoty nanesené na podlahu během běžného užívání, jednoduše zameťte nebo použijte vysavač s nástavcem vhodným na tvrdou podlahu. Protože zametání zbytečně víří prach, doporučujeme spíše vysávání. Pro odstranění přilnavých nebo rozmazaných nečistot vytřete pouze vlhkým mopem nebo hadrem (dbejte na jeho důkladné vyždímání před použitím, aby na podlaze nezůstávaly stopy po vodě).

Hadr/mop nesmí být příliš mokrý, ale skutečně jen mírně vlhký, aby podlaha uschla během několika vteřin. Laminátová podlaha příliš vody nesnáší dobře. Pokud se vyleje nějaká tekutina na podlahu a vytvoří se kaluž, je potřeba ji okamžitě vytřít. Vytírejte nejlépe v podélném směru dílců. Nevyžaduje se žádná další dodatečná péče.

Laminátová podlaha a čisticí přípravky

Ve většině případů stačí čistá voda. Pokud chcete používat čisticí přípravky, použijte co nejjemnější, protože agresivní činidla škodí laminátovým podlahám. Vhodné jsou speciální prostředky na laminátové podlahy. Nepoužívejte čisticí přípravky s obsahem vosku, jádrového a mazlavého mýdla, protože zanechávají nevzhledné stopy a šmouhy.

Ideální podmínky pro laminátovou podlahu

Ideální podmínky pro laminátovou podlahu jsou teplota vzduchu v rozmezí 20-22 °C a 50-60% vzdušné vlhkosti. Trochu více nebo méně není žádný problém, nakonec tyto hodnoty vždy trochu kolísají. Pokud však máte vyšší nebo nižší vlhkost trvale, doporučujeme používat odvlhčovače nebo zvlhčovače vzduchu. To prospěje nejen Vaší laminátové podlaze, ale postará se o zdravější klima v místnosti i pro Vás.

Stručné shrnutí pravidel péče o laminátovou podlahu:

- Jednoduché pravidelné čištění pomocí smetáku nebo vysavače
- Přílnavé nečistoty stírejte jen vlhkým téměř do sucha vyždímaným hadrem nebo mopem
- Stírejte v podélném směru dílců
- V případě silného znečištění použijte čisticí přípravek určený pro laminátovou podlahu
- Nohy nábytku opatřete plstěnými podložkami
- Mezidveřní prostory a chodby vybavte rohožemi pro zachycení nečistot přicházejících z venku
- V komerčních objektech zřídte čisticí zóny.

https://www.youtube.com/watch?v=kFyKxjCP_kQ&list=PLeDpbH-NQDRU3n2xe0gPIlCCyEqsTj1Wn&index=8